

На основу члана 35. став 7. и члана 46. став 1. Закона о планирању и изградњи („Сл.гласник РС“, бр.72/2009, 81/2009-испр, 64/2010-одлука УС, 24/2011, 121/2012, 42/2013-одлука УС, 50/2013-одлука УС, 98/2013-одлука УС, 132/2014, 145/2014, 83/2018, 31/2019, 37/2019-др.закон, 09/2020 и 52/2021) и члана 40. став 1. тачка 5. Статута града Зајечара („Службени лист града Зајечара“, број 4/2019 и 67/2021), Скупштина града Зајечара је, на седници одржаној _____ 2022. године, донела

ОДЛУКУ

О ПРИСТУПАЊУ ИЗРАДИ ПЛАНА ДЕТАЉНЕ РЕГУЛАЦИЈЕ ЗА УРЕЂЕЊЕ СПОМЕН ПАРК ШУМЕ „КРАЉЕВИЦА“ У ЗАЈЕЧАРУ

Члан 1.

Приступа се изради Плана детаљне регулације за уређење Спомен парк шуме „Краљевица“ у Зајечару (у даљем тексту: План).

Члан 2.

Прелиминарном границом Плана обухваћена је Спомен парк шума „Краљевица“ у Зајечару која почиње на североисточном делу на тромеђи парцела 11110, 8465 (пут Зајечар-Књажевац) и 6259.

Од ове тромеђе граница иде према југу десном страном пута Зајечар-Књажевац до тромеђе парцела 8465 (пут Зајечар-Књажевац), 6259 и 6269 (пут).

Од ове тромеђе граница иде левом страном пута (6269) до тромеђе парцела 6269, 7662/3 и 6261/1.

Од ове тромеђе граница иде југоисточном међом парцеле 6261/1 до тромеђе парцела 6261/1, 7562/3 и 7548 (пут).

Од ове тромеђе граница у првој линији сече пут (7548) и наставља југоисточном међом парцеле 7532 све до тромеђе парцела 7532, 7923 и 8448 (пут).

Од ове тромеђе граница у првој линији сече пут (8448) и иде до тромеђе парцела 8448 (пут), 6285/5 и 7928.

Од ове тромеђе граница иде југозападном међом парцеле 7928, 7970, 7963, 7962, 7961/4, 7961/3, 7961/2, 7961/1, 7929, 7932, 7938/1 и 7935.

Од ове тромеђе граница сече пут (6285/4) и иде до тромеђе парцела 6285/4 (пут), 7529/2 и 6285/6.

Од ове тромеђе граница иде североисточном међом парцеле 6285/6 до тромеђе парцела 6285/6, 7524/2 и 7512/5.

Од ове тромеђе граница иде левом страном пута (6285/4) до тромеђе парцела 6285/4 (пут), 7509 и 7500.

Од ове тромеђе граница иде западном међом парцела 6285/7 и 6285/2 све до тромеђе парцела 6285/7, 6304/2 и 6304/1.

Од ове тромеђе граница иде јужном међом парцеле 6304/1, 6302/10, 6302/1 и 6302/11.

Граница наставља западном међом парцела 6302/11, 6302/1, 6308, 6309/1 и 6314/1 до тромеђе парцела 6314/1, 6314/14 и 6285/7.

Од ове тромеђе граница наставља јужном међом парцеле 6285/7 до тромеђе парцела 6285/7, 6320 и 6327 (јаруга).

Од ове тромеђе граница иде према северу јаругом све до пруге Прахово-Ниш одакле наставља према истоку пругом Прахово-Ниш све до полазне тачке.

Предложена површина обухвата Плана је око 342,00 ха.

Графичким прилогом је дата прелиминарна граница подручја Плана који је саставни део ове Одлуке. Коначна граница Плана утврдиће се Нацртом Плана.

Члан 3.

Плански основ за израду Плана представља План генералне регулације града Зајечара бр.3 – Центар града Зајечара („Сл. лист града Зајечара“, бр.34/2018) и План генералне регулације града Зајечара бр.2 – Североисток, исток, југ и југозапад града Зајечара („Сл. лист града Зајечара“, бр. 39/18), а правни основ одређен је Законом о планирању и изградњи („Сл.гласник РС“, бр.72/2009, 81/2009-испр, 64/2010-одлука УС, 24/2011, 121/2012, 42/2013-одлука УС, 50/2013-одлука УС, 98/2013-одлука УС, 132/2014, 145/2014, 83/2018, 31/2019, 37/2019-др.закон, 09/2020 и 52/2021).

Члан 4.

Услови и смернице за израду Плана садржани су у планском документу вишег реда – Плану генералне регулације града Зајечара бр.3 – Центар града Зајечара („Сл. лист града Зајечара“, бр.34/2018) и Плану генералне регулације града Зајечара бр.2 – Североисток, исток, југ и југозапад града Зајечара („Сл. лист града Зајечара“, бр. 39/18).

Графички део урбанистичког плана израђује се по правилу на овереном катастарско-топографском, односно овереном топографском плану, односно овереном катастарском плану.

Члан 5.

Принципи планирања, коришћења, уређења и заштите планског подручја се огледају кроз организацију и уређење простора, одржавање и унапређење Спомен парк шуме „Краљевица“, као и допуну разних садржаја и активности.

Принцип уређења планског обухвата је задржати постојеће садржаје са намером да се поједине спортско рекреативне активности афирмишу и допуне, као и запланирају нове намене које би се могле наћи на простору Краљевице попут туризма и угоститељства.

Заштита животне средине и културних добара је једно од решења које пружа План, у смислу заштите простора у границама прихватљивости, а са циљем спречавања угрожавања животне средине и здравља људи.

Члан 6.

Циљ израде Плана је уређење Спомен парк шуме „Краљевица“ у смислу ревитализације постојећих садржаја и допуне комплекса новим спортским, туристичким и угоститељским садржајима.

Планска разрада обезбеђује:

- Детаљну урбанистичку анализу предметне локације,

- Дефинисање правила употребе земљишта, уређења и грађења,
- Прецизно дефинисање саобраћајне и комуналне инфраструктуре,
- Рационално коришћење и заштиту планског подручја, уз спречавање негативних ефеката на животну средину, деградације земљишта и шумских површина.

Планом се стварају услови за реализацију и обликовање, за урбанистичко и архитектонско унапређење простора, подизање нивоа атрактивности и употребне вредности.

Визија развоја простора обухваћеног Планом је одговорно управљање развојем, уређењем и заштитом простора у складу са реалним потенцијалима и ограничењима природних и створених вредности и дугорочним потребама економског и социјалног развоја.

Члан 7.

Концептуални оквир планирања дефинисан је планским поставкама утврђеним у Плану генералне регулације града Зајечара бр.3 – Центар града Зајечара („Сл. лист града Зајечара“, бр.34/2018) и Плану генералне регулације града Зајечара бр.2 – Североисток, исток, југ и југозапад града Зајечара („Сл. лист града Зајечара“, бр. 39/18) и подразумева решавање саобраћајних услова, одржавање и увођење нових спортско-рекреативних садржаја, изградњу објеката намењених туризму и угоститељству, реконструкцију вегетације и пратећих објеката за опслуживање рекреативаца кроз заштиту, уређење и одрживо коришћење животне средине.

Намену простора и коришћења земљишта прилагодити очувању, унапређењу и афирмацији еколошке вредности.

Члан 8.

Садржина Плана биће усклађена са важећим планским документима, и законским прописима.

План ће садржати текстуални и графички део, у складу са чл. 27-32. Закона о планирању и изградњи („Сл.гласник РС“, бр.72/2009, 81/2009-испр, 64/2010-одлука УС, 24/2011, 121/2012, 42/2013-одлука УС, 50/2013-одлука УС, 98/2013-одлука УС, 132/2014, 145/2014, 83/2018, 31/2019, 37/2019-др.закон, 09/2020 и 52/2021) и чл. 25. и 26. Правилника о садржини, начину и поступку израде докумената просторног и урбанистичког планирања („Сл.гласник РС“, бр.32/2019).

Члан 9.

Носилац израде Плана је Градска управа града Зајечара, Одељење за урбанизам, грађевинске и комунално-стамбене послове.

Израда Плана уступиће се привредном друштву, односно другом правном лицу које испуњава законске услове за израду планских докумената, а које ће се одредити накнадно, у складу са Законом о јавним набавкама.

Рок за израду планског документа је 180 дана од дана доставе подлога потребних за израду плана обрађивачу. Овај рок не садржи и време потребно за процедуралне и административне радње и поступке.

Члан 10.

Након стручне контроле извршиће се излагање Нацрта Плана на јавни увид у просторијама Одељења за урбанизам, грађевинске и комунално-стамбене послове и на интернет страници Града Зајечара, у трајању од 30 дана од дана оглашавања.

Подаци о начину излагања Нацрта Плана на јавни увид и трајању јавног увида огласиће се у дневном и локалном листу, на огласној табли Градске управе Града Зајечара и на интернет страници Града Зајечара.

Члан 11.

Саставни део ове Одлуке је Одлука о приступању изради стратешке процене утицаја на животну средину Плана, IV/04 број 350–9/2022 од 29.04.2022. године, коју је донело Одељење за урбанизам, грађевинске и комунално-стамбене послове Градске управе Града Зајечара.

Члан 12.

Елаборат Плана детаљне регулације израдиће се у 5 (пет) примерака у аналогном облику и 5 (пет) примерака у дигиталном облику.

Члан 13.

Ова Одлука ступа на снагу осмог дана од дана објављивања у „Службеном листу града Зајечара“.

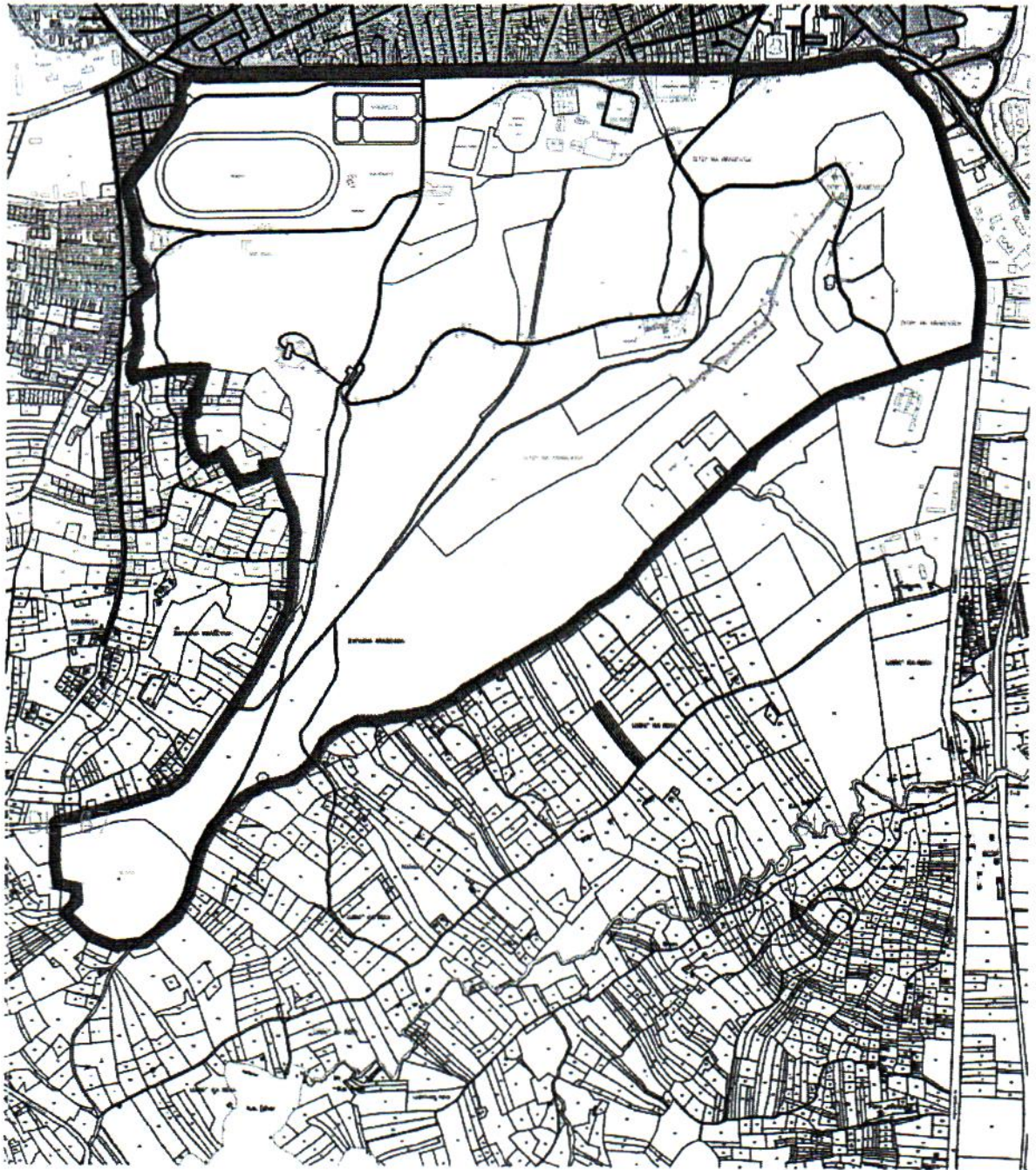
I број 350 - _____

У Зајечару, _____ 2022. године

СКУПШТИНА ГРАДА ЗАЈЕЧАРА

ПРЕДСЕДНИК

Стефан Занков



ГРАНИЦА ПЛАНСКОГ ПОДРУЧЈА

ГРАФИЧКИ ПРИЛОГ ОДЛУКЕ О ПРИСТУПАЊУ ИЗРАДИ ПЛАНА ДЕТАЉНЕ РЕГУЛАЦИЈЕ ЗА УРЕЂЕЊЕ СПОМЕН ПАРК ШУМЕ „КРАЉЕВИЦА“ У ЗАЈЕЧАРУ

ОБРАЗЛОЖЕЊЕ

Плански основ за израду Плана представља План генералне регулације града Зајечара бр.3 – Центар града Зајечара („Сл. лист града Зајечара“, бр.34/2018) и План генералне регулације града Зајечара бр.2 – Североисток, исток, југ и југозапад града Зајечара („Сл. лист града Зајечара“, бр. 39/18), а правни основ одређен је Законом о планирању и изградњи („Сл.гласник РС“, бр.72/2009, 81/2009-испр, 64/2010-одлука УС, 24/2011, 121/2012, 42/2013-одлука УС, 50/2013-одлука УС, 98/2013-одлука УС, 132/2014, 145/2014, 83/2018, 31/2019, 37/2019-др.закон, 09/2020 и 52/2021).

Циљ израде Плана је уређење Спомен парк шуме „Краљевица“ у смислу ревитализације постојећих садржаја и допуне комплекса новим спортским, туристичким и угоститељским садржајима.

Планска разрада обезбеђује:

- Детаљну урбанистичку анализу предметне локације,
- Дефинисање правила употребе земљишта, уређења и грађења,
- Прецизно дефинисање саобраћајне и комуналне инфраструктуре,
- Рационално коришћење и заштиту планског подручја, уз спречавање негативних ефеката на животну средину, деградације земљишта и шумских површина.

Планом се стварају услови за реализацију и обликовање, за урбанистичко и архитектонско унапређење простора, подизање нивоа атрактивности и употребне вредности.

Визија развоја простора обухваћеног Планом је одговорно управљање развојем, уређењем и заштитом простора у складу са реалним потенцијалима и ограничењима природних и створених вредности и дугорочним потребама економског и социјалног развоја.

У вези изложеног, а на основу Закона о планирању и изградњи („Сл.гласник РС“, бр.72/2009, 81/2009-испр, 64/2010-одлука УС, 24/2011, 121/2012, 42/2013-одлука УС, 50/2013-одлука УС, 98/2013-одлука УС, 132/2014, 145/2014, 83/2018, 31/2019, 37/2019-др.закон, 09/2020 и 52/2021) као и других закона и прописа који прате ову материју, потребно је израдити План детаљне регулације за уређење Спомен парк шуме „Краљевица“ у Зајечару.

На седници одржаној 04.05.2022. године Комисија за планове Града Зајечара је дала мишљење да је оправдано приступити изради Плана детаљне регулације за уређење Спомен парк шуме „Краљевица“ у Зајечару.

Имајући у виду напред наведено Градско веће града Зајечара предлаже Скупштини града Зајечара да усвоји ову Одлуку као у Предлогу.

ГРАДСКО ВЕЋЕ ГРАДА ЗАЈЕЧАРА

РЕПУБЛИКА
Србија
Град Зајечара
Градско веће
Зајечара

ПРЕДСЕДНИК *М*
Бошко Ничић



На основу члана 9. став 1. Закона о стратешкој процени утицаја на животну средину („Службени гласник РС”, бр. 135/04 и 88/10), а у вези члана 46. Закона о планирању и изградњи („Службени гласник РС”, бр.72/2009, 81/2009-испр, 64/2010-одлука УС, 24/2011, 121/2012, 42/2013-одлука УС, 50/2013-одлука УС, 98/2013-одлука УС, 132/2014, 145/2014, 83/2018, 31/2019, 37/2019-др.закон, 09/2020 и 52/2021), Одељење за урбанизам, грађевинске и комунално стамбене послове Градске управе града Зајечара, по претходно прибављеном Мишљењу Канцеларије за заштиту животне средине, доноси

ОДЛУКУ

О ПРИСТУПАЊУ ИЗРАДИ СТРАТЕШКЕ ПРОЦЕНЕ УТИЦАЈА НА ЖИВОТНУ СРЕДИНУ ПЛАНА ДЕТАЉНЕ РЕГУЛАЦИЈЕ ЗА УРЕЂЕЊЕ СПОМЕН ПАРК ШУМЕ „КРАЉЕВИЦА“ У ЗАЈЕЧАРУ

Члан 1.

Приступа се изради стратешке процене утицаја на животну средину Плана детаљне регулације за уређење Спомен парк шуме „Краљевица“ у Зајечару.

Члан 2.

Прелиминарном границом Плана обухваћена је Спомен парк шума „Краљевица“ у Зајечару која почиње на североисточном делу на тромеђи парцела 11110, 8465 (пут Зајечар-Књажевац) и 6259.

Од ове тромеђе граница иде према југу десном страном пута Зајечар-Књажевац до тромеђе парцела 8465 (пут Зајечар-Књажевац), 6259 и 6269 (пут).

Од ове тромеђе граница иде левом страном пута (6269) до тромеђе парцела 6269, 7662/3 и 6261/1.

Од ове тромеђе граница иде југоисточном међом парцеле 6261/1 до тромеђе парцела 6261/1, 7562/3 и 7548 (пут).

Од ове тромеђе граница у првој линији сече пут (7548) и наставља југоисточном међом парцеле 7532 све до тромеђе парцела 7532, 7923 и 8448 (пут).

Од ове тромеђе граница у првој линији сече пут (8448) и иде до тромеђе парцела 8448 (пут), 6285/5 и 7928.

Од ове тромеђе граница иде југозападном међом парцеле 7928, 7970, 7963, 7962, 7961/4, 7961/3, 7961/2, 7961/1, 7929, 7932, 7938/1 и 7935.

Од ове тромеђе граница сече пут (6285/4) и иде до тромеђе парцела 6285/4 (пут), 7529/2 и 6285/6.

Од ове тромеђе граница иде североисточном међом парцеле 6285/6 до тромеђе парцела 6285/6, 7524/2 и 7512/5.

Од ове тромеђе граница иде левом страном пута (6285/4) до тромеђе парцела 6285/4 (пут), 7509 и 7500.

Од ове тромеђе граница иде западном међом парцела 6285/7 и 6285/2 све до тромеђе парцела 6285/7, 6304/2 и 6304/1.

Од ове тромеђе граница иде јужном међом парцеле 6304/1, 6302/10, 6302/1 и 6302/11.

Граница наставља западном међом парцела 6302/11, 6302/1, 6308, 6309/1 и 6314/1 до тромеђе парцела 6314/1, 6314/14 и 6285/7.

Од ове тромеђе граница наставља јужном међом парцеле 6285/7 до

тронеђе парцела 6285/7, 6320 и 6327 (јаруга).

Од ове тронеђе граница иде према северу јаругом све до пруге Прахово-Ниш одакле наставља према истоку пругом Прахово-Ниш све до полазне тачке.

Предложена површина обухвата Плана је око 342,00 ха.

Графичким прилогом је дата прелиминарна граница подручја Плана који је саставни део ове Одлуке. Коначна граница Плана утврдиће се Нацртом Плана.

Члан 3.

Циљ израде Плана је уређење Спомен парк шуме „Краљевица“ у смислу ревитализације постојећих садржаја и допуне комплекса новим спортским, туристичким и угоститељским садржајима.

Планска разрада обезбеђује:

- Детаљну урбанистичку анализу предметне локације,
- Дефинисање правила употребе земљишта, уређења и грађења,
- Прецизно дефинисање саобраћајне и комуналне инфраструктуре,
- Рационално коришћење и заштиту планског подручја, уз спречавање негативних ефеката на животну средину, деградације земљишта и шумских површина.

Планом се стварају услови за реализацију и обликовање, за урбанистичко и архитектонско унапређење простора, подизање нивоа атрактивности и употребне вредности.

Визија развоја простора обухваћеног Планом је одговорно управљање развојем, уређењем и заштитом простора у складу са реалним потенцијалима и ограничењима природних и створених вредности и дугорочним потребама економског и социјалног развоја.

Члан 4.

У оквиру стратешке процене утицаја на животну средину разматраће се постојеће стање животне средине на подручју обухваћеном планом, значај и карактеристике Плана, карактеристике утицаја постојећих и планираних садржаја и друга питања и проблеми заштите животне средине у складу са критеријумима за одређивање могућих значајних утицаја планираних садржаја у оквиру граница Плана.

Члан 5.

Разлози за израду стратешке процене утицаја су могући утицаји на животну средину у оквиру граница Плана, а имајући у виду карактеристике Плана и то:

-могућност утицаја на биљни и животињски свет, односно станишта и биодиверзитет, земљиште и подземне воде услед планираних интервенција, површинске воде (постојећа јаруга на подручју предметног плана), културно историјску баштину, ваздух (емисијом загађујућих материја услед повећаног обима туристичких смештајних капацитета, пратећих садржаја и појачане фреквенције саобраћаја), повећани ниво буке, као и насеље и становништво у ширем окружењу;

-статус Спомен парк шуме “Краљевица” која је стављена под заштиту Града Зајечара као јавно природно добро једнако доступно свима, због изузетног значаја за Град Зајечар;

-реализација унапређења постојећих садржаја и успостављања нових спортских, туристичких и угоститељских садржаја, захтева висок степен очувања и заштите животне средине и сагледавање предметног простора у погледу заштите парковско – шумског комплекса;

-потребе сагледавања предметног простора са становишта значајне предеоне слике града која може представљати један од битних предеоних елемената у будућој туристичкој понуди Зајечара.

Члан 6.

О извршеној стратешкој процени утицаја Плана на животну средину, израдиће се Извештај о стратешкој процени.

Извештај о стратешкој процени садржаће све елементе из члана 12. став 2. Закона о стратешкој процени утицаја на животну средину („Службени гласник РС“, бр. 135/04 и 88/10).

Члан 7.

Израда Извештаја о стратешкој процени уступиће се привредном друштву, односно другом правном лицу које испуњава законске услове за израду ових докумената, а које ће се одредити накнадно, у складу са Законом о јавним набавкама.

Носилац израде Извештаја о стратешкој процени дужан је да изради Извештај у складу са динамиком израде појединих фаза, која ће се уредити Уговором између Града Зајечара и обрађивача.

Средства за израду Извештаја о стратешкој процени обезбедиће се из буџета Града Зајечара. Начин финансирања ће се уредити Уговором између Града Зајечара и обрађивача.

Члан 8.

У току израде Извештаја о стратешкој процени утицаја Плана на животну средину биће обављена сарадња са свим надлежним и заинтересованим органима и организацијама.

Извештај о стратешкој процени ће заједно са Нацртом Плана бити изложен на јавни увид, у складу са одредбама члана 19. Закона о стратешкој процени утицаја на животну средину („Службени гласник РС“, бр. 135/04 и 88/10) и члана 50. Закона о планирању и изградњи („Службени гласник РС“, бр.72/2009, 81/2009-испр, 64/2010-одлука УС, 24/2011, 121/2012, 42/2013-одлука УС, 50/2013-одлука УС, 98/2013-одлука УС, 132/2014, 145/2014, 83/2018, 31/2019, 37/2019-др.закон, 09/2020 и 52/2021).

Нацрт Плана се упућује у даљу процедуру усвајања, уз обавезу да се претходно прибави сагласност на Извештај о стратешкој процени, сходно члановима 21. и 22. Закона о стратешкој процени утицаја на животну средину.

Члан 9.

Стратешка процена на нивоу овог Плана мора бити усклађена са смерницама стратешке процене утицаја на животну средину плана вишег хијерархијског нивоа, имајући у виду чланове 7. и 16. Закона о стратешкој процени утицаја на животну средину.

Члан 10.

Саставни део ове Одлуке је Графички прилог Одлуке о приступању изради стратешке процене утицаја на животну средину Плана детаљне регулације за уређење Спомен парк шуме „Краљевица“ у Зајечару.

Члан 11.

Ова Одлука је донета у складу са Мишљењем о приступању изради стратешке процене утицаја на животну средину Плана детаљне регулације за уређење Спомен парк шуме „Краљевица“ у Зајечару, Канцеларије за заштиту

животне средине, Одељења за урбанизам, грађевинске и комунално-стамбене послове, број IV/04 бр.501-69/2022 од 28.04.2022. године.

Члан 12.

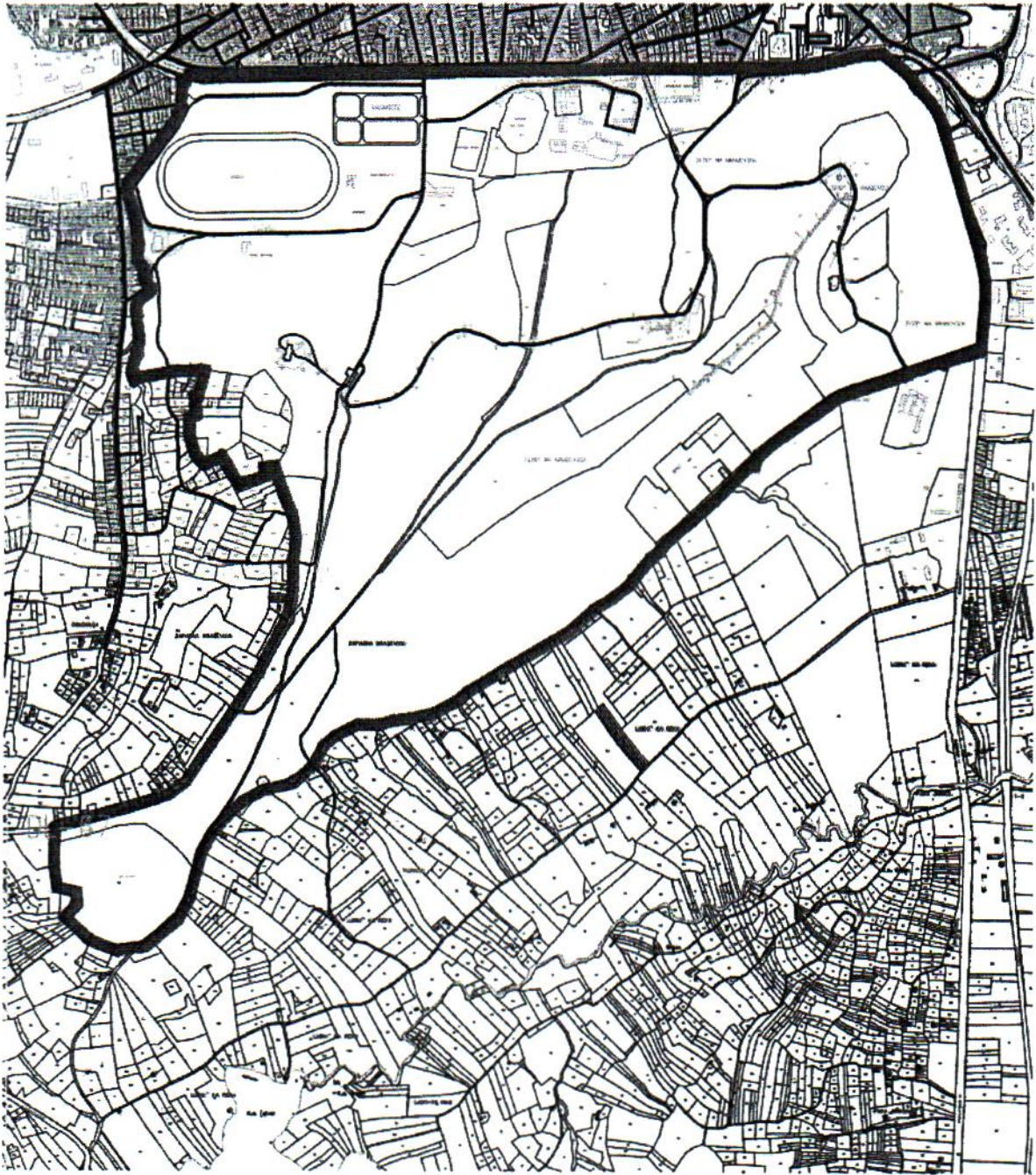
Ова Одлука је саставни део Одлуке о приступању изради Плана детаљне регулације за уређење Спомен парк шуме „Краљевица“ у Зајечару и објављује се у „Службеном листу града Зајечара“.

IV/04 број 350-9/2022
У Зајечару, 29.04.2022.године

**НАЧЕЛНИК ОДЕЉЕЊА
ЗА УРБАНИЗАМ, ГРАЂЕВИНСКЕ И
КОМУНАЛНО-СТАМБЕНЕ ПОСЛОВЕ**

Срђан Голубовић, дипл.правник





ГРАНИЦА ПЛАНСКОГ ПОДРУЧЈА

ГРАФИЧКИ ПРИЛОГ ОДЛУКЕ О ПРИСТУПАЊУ ИЗРАДИ СТРАТЕШКЕ ПРОЦЕНЕ УТИЦАЈА НА ЖИВОТНУ СРЕДИНУ ПЛАНА ДЕТАЉНЕ РЕГУЛАЦИЈЕ ЗА УРЕЂЕЊЕ СПОМЕН ПАРК ШУМЕ „КРАЉЕВИЦА“ У ЗАЈЕЧАРУ

ОБРАЗЛОЖЕЊЕ

Плански основ за израду Плана представља План генералне регулације града Зајечара бр.3 – Центар града Зајечара („Сл. лист града Зајечара“, бр.34/2018) и План генералне регулације града Зајечара бр.2 - Североисток, исток, југ и југозапад града Зајечара („Сл. лист града Зајечара“, бр. 39/18), а правни основ одређен је Законом о планирању и изградњи („Сл.гласник РС“, бр.72/2009, 81/2009-испр, 64/2010-одлука УС, 24/2011, 121/2012, 42/2013-одлука УС, 50/2013-одлука УС, 98/2013-одлука УС, 132/2014, 145/2014, 83/2018, 31/2019, 37/2019-др.закон, 09/2020 и 52/2021).

Циљ израде Плана је уређење Спомен парк шуме „Краљевице“ у смислу ревитализације постојећих садржаја и допуне комплекса новим спортским, туристичким и угоститељским садржајима.

Планска разрада обезбеђује:

- Детаљну урбанистичку анализу предметне локације,
- Дефинисање правила употребе земљишта, уређења и грађења,
- Прецизно дефинисање саобраћајне и комуналне инфраструктуре,
- Рационално коришћење и заштиту планског подручја, уз спречавање негативних ефеката на животну средину, деградације земљишта и шумских површина.

Планом се стварају услови за реализацију и обликовање, за урбанистичко и архитектонско унапређење простора, подизање нивоа атрактивности и употребне вредности.

Визија развоја простора обухваћеног Планом је одговорно управљање развојем, уређењем и заштитом простора у складу са реалним потенцијалима и ограничењима природних и створених вредности и дугорочним потребама економског и социјалног развоја.

Разлози за приступање изради стратешке процене утицаја на животну средину, узимајући у обзир критеријуме за одређивање могућих карактеристика значајних утицаја су следећи:

-Израда Плана у оквирној површини 342,00 ha врши се у циљу развоја и уређења Спомен парк шуме „Краљевица“ у Зајечару у смислу унапређења постојећих садржаја и успостављања нових спортских, туристичких и угоститељских садржаја, чија реализација захтева висок степен очувања и заштите животне средине и сагледавање предметног простора у погледу заштите парковско – шумског комплекса. У том смислу, наменски паркови забавних, спортско рекреативних и туристичких садржаја са пратећим објектима површине веће од 20 ha захтевају сагледавање кроз процену утицаја на животну средину.

-Спомен парк шума "Краљевица" није заведена у Регистар заштићених природних добара код Завода за заштиту природе Србије. Због изузетног значаја за Град Зајечар, донете су Одлука о стављању Спомен парк шуме "Краљевица" под заштиту Града Зајечара као природног добра ("Службени лист општина", бр.7/06 и "Службени лист града Зајечара", бр.7/11) и Одлука о режиму заштите Спомен парк шуме "Краљевица" ("Службени лист општина", бр.7/06 и "Службени лист града Зајечара", бр.7/11 и 15/14).

-Сагледавање могућности утицаја на биљни и животињски свет, односно станишта и биодиверзитет, земљиште и подземне воде услед планираних интервенција, површинске воде (постојећа јаруга на подручју предметног плана), културно историјску баштину, ваздух (емисијом загађујућих материја услед повећаног обима туристичких смештајних капацитета, пратећих садржаја и појачане фреквенције саобраћаја), повећани ниво буке, као и насеље и

становништво у ширем окружењу;

-Потребе сагледавања предметног простора са становишта значајне преоне слике града која може представљати један од битних преоних елемената у будућој туристичкој понуди Зајечара.

Имајући у виду напред наведено Одељење за урбанизам, грађевинске и комунално стамбене послове Градске управе града Зајечара је донело Одлуку о приступању изради стратешке процене утицаја на животну средину Плана детаљне регулације за уређење Спомен парк шуме „Краљевица“ у Зајечару, о чему је претходно прибавило мишљење Канцеларије за заштиту животне средине о потреби израде стратешке процене утицаја на животну средину, у складу са одредбама члана 9. став 1. Закона о стратешкој процени утицаја на животну средину („Сл.гласник РС”, бр. 135/04 и 88/10).

**НАЧЕЛНИК ОДЕЉЕЊА
ЗА УРБАНИЗАМ, ГРАЂЕВИНСКЕ И
КОМУНАЛНО-СТАМБЕНЕ ПОСЛОВЕ**

Срђан Голубовић, дипл.правник

